



**ЈЗУ ИНСТИТУТ ЗА ЈАВНО ЗДРАВЈЕ НА РЕПУБЛИКА СЕВЕРНА  
МАКЕДОНИЈА**

**ВД ДИРЕКТОР: Науч. сор. д-р Марија Андоновска**

## **ИНФОРМАЦИЈА ЗА ПОВРЕДИ НА РАБОТА ВО 2025 ГОДИНА**



**ЈЗУ ИНСТИТУТ ЗА ЈАВНО ЗДРАВЈЕ НА РЕПУБЛИКА СЕВЕРНА  
МАКЕДОНИЈА**

**ВД ДИРЕКТОР: Науч. сор. д-р Марија Андоновска**

**ОДДЕЛЕНИЕ ЗА МЕДИЦИНА НА ТРУД И ПРОЦЕНКА НА ЗДРАВСТВЕНИ РИЗИЦИ**

**ПОДГОТВИЛ:**

**Д-р Фљамуре Зеќири Кека**  
специјалист по медицина на труд

**РАКОВОДИТЕЛ НА ОДДЕЛЕНИЕ**

**СОРАБОТНИЦИ:**

Д-р Александра Неделковска Никоска  
специјалист по медицина на труд

Д-р Георгина Георгиева Атанасова  
специјалист по медицина на труд

Цветанка Невчева  
специјализирана медицинска сестра по  
семејна и патронажна грижа

**Статистичка обработка:**

Јасмина Тахири  
самостоен медицински статистичар

**Скопје, 2026 година**

## ДЕФИНИЦИЈА НА ПОВРЕДИ НА РАБОТА И ПРОФЕСИОНАЛНИ БОЛЕСТИ

Постојат повеќе различни дефиниции за несреќи и повреди на работа.

Меѓународната организација на трудот во Резолуцијата за статистичка обработка на повредите на работа што се последица на несреќите на работа од 1998 година, ги дава следните дефиниции:

- а) **Несреќа на работа:** неочекуван и непланиран настан, вклучувајќи и акт на насилство кој е поврзан со работата и предизвикува повреда, болест или смрт на работникот;
- б) **Несреќа на пат:** несреќа која се случува на вообичаениот пат при доаѓање или враќање од работа, од професионална обука и други вообичаени активности што се поврзани со работата, а за кои е потребно патување;
- в) **Повреда на работа:** повреда, болест или смрт на работникот што е последица на несреќа на работа;
- г) **Неспособност за работа:** неспособност на работникот што бил повреден да ги обавува нормалните работни задачи кои ги обавувал пред повредата.

Според Методологијата за усогласување на статистиката за несреќи при работа (ESAW), која е резултат на заедничка активност на ЕУРОСТАТ и Директоратот на Европската Комисија за вработување и социјални прашања, несреќа при работа се дефинира како „настан во текот на работата кој резултирал со физичка или ментална штета“. Ова ги вклучува и случаи на акутно труење или намерни дејствија од страна на други лица, како и несреќите што се случуваат за време на работа, но се надвор од просториите на претпријатието. Според оваа методологија во повреди на работа не спаѓаат повредите предизвикани на пат од работа до дома и обратно (commuting accidents).

Треба да се нагласи дека според Европската методологија за несреќи на работа, под несреќа со фатален исход е дефинирана несреќа која резултира со смрт на жртвата во текот на една година од случување на несреќата.

Дополнителен критериум за вклучување во хармонизираниот систем за известување за повреди на работа со кој инидректно се утврдува тежината на повредата на работа е и отсуството од работа поради настаната повреда на работа.

Така, според Европската методологија при статистичката обработка, а со цел да се обезбедат компарабилни податоци, се анализираат само оние повреди на работа за кои е утврдено отсуство од работа подолго од 3 денови.

## ДЕФИНИЦИЈА НА ПОВРЕДА НА РАБОТА ВО РЕПУБЛИКА СЕВЕРНА МАКЕДОНИЈА

Според Законот за пензиско и инвалидско осигурување на Република Северна Македонија, под повреда на работа се подразбира повреда која е предизвикана од непосредно и краткотрајно механичко, физичко или хемиско дејство, како и повреда која е причинета со нагли промени во положбата на телото, ненадејно оптеретување на телото или со други промени на физиолошката состојба на организмот, ако таквата повреда причински е поврзана со вршењето на работите на работното место.

Под повреда на работа се подразбира и повреда која настанала на редовниот и вообичаен пат од местото на живеење до работа и обратно, на службен пат, како и во други услови што се поврзани со доаѓањето на работа или користењето на право на професионална рехабилитација.

Како повреда на работа според овој Закон се смета и заболување на работникот што настанало непосредно и како исклучителна последица на некој несреќен случај или од виша сила за време на вршење на работата или во врска со неа. Во оваа категорија спаѓаат акутните труења на работа, пред се поради фактот дека настануваат како последица на непосредни и краткотрајно дејство на хемискиот штетниот фактор од работната средина.

Од ова јасно произлегува дека недостасува целосно усогласување на дефиницијата за повреда на работа и критериумите според кои се врши известување и статистичка обработка на повредите во Република Северна Македонија, со оние кои се препорачуваат од Меѓународната организација на трудот и се користат во земјите на Европската унија. Таа неусогласеност се однесува на фактот дека под повреда на работа кај нас се признава секоја повреда, независно дали кај повредениот работник е утврдена привремена

спреченост за работа (боледување) и колку тоа траело. Втората неусогласеност произлегува од фактот дека кај нас и повредите на редовниот пат до и од работа исто така се признаваат како повреди на работа.

И покрај неусогласеноста со дефиницијата на ЕУРОСТАТ треба да се одбележи дека нашите работници во овој момент користат поголеми и пошироки права по основа на повреди на работа отколку што е препорачаниот минимум кон кој обврзува Европската Унија. Процесот на усогласување со барањата на ЕУРОСТАТ се предвидува да се надминат со помош на соодветно дизајнирана пријава за повреди на работа.

## ЕВИДЕНЦИЈА НА ПОВРЕДИТЕ НА РАБОТА ВО РЕПУБЛИКА СЕВЕРНА МАКЕДОНИЈА

Рамковата Директива 89/391/ЕЕЦ за безбедноста и здравјето на работниците на работа, во член 9, параграф с) и д) ја содржи одредбата за обврска на работодавачите да водат евиденција за несреќите на работа кои резултираат со неспособност за извршување на работните обврски повеќе од три дена, и во согласност со националните закони и правилници да подготвуваат извештаи за несреќите на работа во кои се инволвирани работниците. Оваа одредба од рамковната директива е вградена и во нашето национално законодавство.

Така, во чл. 36 од Законот за безбедност и здравје на работа (Сл. Весник бр. 92/2007), работодавачот е должен веднаш, или најдоцна во рок од 48 часови да ја извести инспекцијата од областа на трудот за секој смртен случај, колективна несреќа и повреди на работа кои предизвикуваат временна неспособност на работа подолга од 3 работни денови.

За таа цел Државниот инспекторат за труд има изготвено известување за несреќа на работа. Со чл. 9 од Правилникот за начинот на водење на евиденции од областа на безбедност и здравје при работа (Сл. Весник 136/2007), поблиску се регулира содржината и податоците за кои работодавачот мора да води евиденција во случај на професионални болести, заболувања во врска со работата, повреди на работа и смртни случаи при работа.

Во Република Северна Македонија евиденциите за повреда на работа се уште се водат преку индивидуалните пријави за повреди на работа во т.н. Образец – индивидуален извештај ЕТ- 8, а во согласност со член 17 од Законот за евиденции во областа на здравството (Сл. Лист бр. 2/77). Оваа пријава содржи податоци кои ги пополнува работодавачот т.е. лицето назначено од него, докторот кој прв пружил здравствена услуга, а содржи и елементи кои се однесуваат на извршениот инспекциски надзор.

Индивидуалниот извештај се пополнува во 8 примероци, од кои 1 останува кај работодавачот, а останатите се доставуваа во подрачната служба на Фондот за здравствено осигурување, од каде се дистрибуираат до останатите извештајни субјекти – Центрите за јавно здравје. Центрите се должни најдоцна до 5-ти во тековниот месец да ги достават извештаите за претходниот месец до ЈЗУ Институт за јавно здравје на Република Северна Македонија.

Во 2009 година беше донесен новиот Закон за евиденции во областа на здравството (Сл. Весник РМ бр. 20/2009). Со овој закон и со неговите понатамошни измени (Сл. Весник бр. 53/11 и 164/13) се воспоставува Национален систем за електронски евиденции во здравството.

Согласно член 5 од овој Закон, ЈЗУ Институт за јавно здравје на Република Северна Македонија е носител на здравствената статистика за евиденциите што задолжително се водат во здравствените установи. Секоја здравствена установа е обврзна да води збирни и индивидуални евиденции и податоците да ги доставува до 10-те Регионални центри за јавно здравје во Републиката.

Член 8 од Законот за евиденции во областа на здравството обврзува ги обврзува здравствените установи за водење на збирни и индивидуални евиденции. Утврдени се 35 индивидуални евиденции за повеќе различни болести и состојби, од кои индивидуалните евиденции за повреди на работа, за професионални болести, за интоксикации и за отсуство од работа се актуални за следење на состојбите поврзани со безбедноста и здравјето на професионално експонираната популација.

Врз основа на овој член понатаму (член 11) ЈЗУ Институт за јавно здравје се обврзува да ги води здравствените регистри, вклучувајќи ги и регистрите за повреда на работа и професионални болести.

За жал, во изминатиот период, и покрај законската обврска, до ЈЗУ Институт за јавно здравје не се доставуваат сите индивидуални пријави за повреда на работа и/или за професионална болест од страна на докторите специјалисти по медицина на трудот и/или останатите доктори кои учествувале во нивната дијагноза и терапија.

Тоа е причината зошто до сега не се воспоставени регистрите за повреди на работа и за професионални болести, ниту пак е објавена публикација на професионалните болести во Република Северна Македонија.

Имајќи ги во предвид овие законски обврски, ЈЗУ Институт за јавно здравје ја презеде иницијативата за регулирање на оваа материја, формираше работна група и во текот на 2010 и 2011 година се одржаа редица експертски средби и консултации и се изготвија работни верзии на сите пријави, вклучувајќи ги и индивидуалните пријави за професионални болести и повреди на работа.

Пријавите беа конципирани и изработени во согласност со националното право во оваа област и целосно беа усогласени со Европската статистика за повреди на работа (ESAW – European Statistic for Accidents at Work) и европската статистика за професионални болести (EODS - European Occupational Diseases Statistic). Работните верзии на пријавата за повреда на работа и за професионални болести беа испратени за стручно мислење до сите релевантни институции и здруженија, а свои забелешки достави само Државниот инспекторат за труд.

По ова, а врз основа на член 14, точка 2 од Законот за евиденции во областа на здравството, усогласените верзии на пријавата за професионални болести и за повреди на работа (заедно со сите останати индивидуални евиденции) беа доставени на разгледување и барање на мислење до Државниот завод за статистика и Дирекцијата за заштита на лични податоци.

## **СОСТОЈБА ВО ВРСКА СО ПОВРЕДИТЕ НА РАБОТА ВО РЕПУБЛИКА СЕВЕРНА МАКЕДОНИЈА ВО 2025 ГОДИНА**

Во анализата на состојбата за повредите на работа во Република Северна Македонија се користени податоците од пријавите за повреда на работа и индивидуалните извештаи ЕТ-8, кои ЈЗУ Институт за јавно здравје ги добива преку Центрите за јавно здравје и Фондот за здравствено осигурување, а според претходно важечката методологија за прибирање и обработка на здравствено-статистичките податоци.

Во текот на 2025 година ЈЗУ Институт за јавно здравје добиваше редовни извештаи за повредите на работа од Центарот за јавно здравје – Битола, Центарот за јавно здравје – Велес и неговите единици од Гевгелија, Кавадарци, Неготино, Свети Николе и подрачната единица на Фондот за здравствено осигурување – Скопје.

Во текот на 2025 година се забележани вкупно 697 повреди на работа, што претставува зголемување во однос на претходната извештајна година од 21.0%.

Во структурата на регистрираните повреди на работа во 2025 година и понатаму најголем број се оние забележани во индустријата и рударството и тоа вкупно 255 повреди или 37.0% од вкупниот број на регистрирани повреди во Република Северна Македонија во 2025 година. Во однос на 2024 година нивниот број е зголемен за 3.0%.

Потоа следуваат повредите регистрирани кај лица кои работат во здравство и социјална заштита, кои во структурата на вкупните повреди на работа учествуваат со 13.0 %.

На трето место во структурата на повредите во 2025 година се повредите на вработени кај приватни работодавачи регистрирани кај 72 повредени т.е. 10.0%. Во однос на 2024 година нивниот број е зголемен за 7.0%.

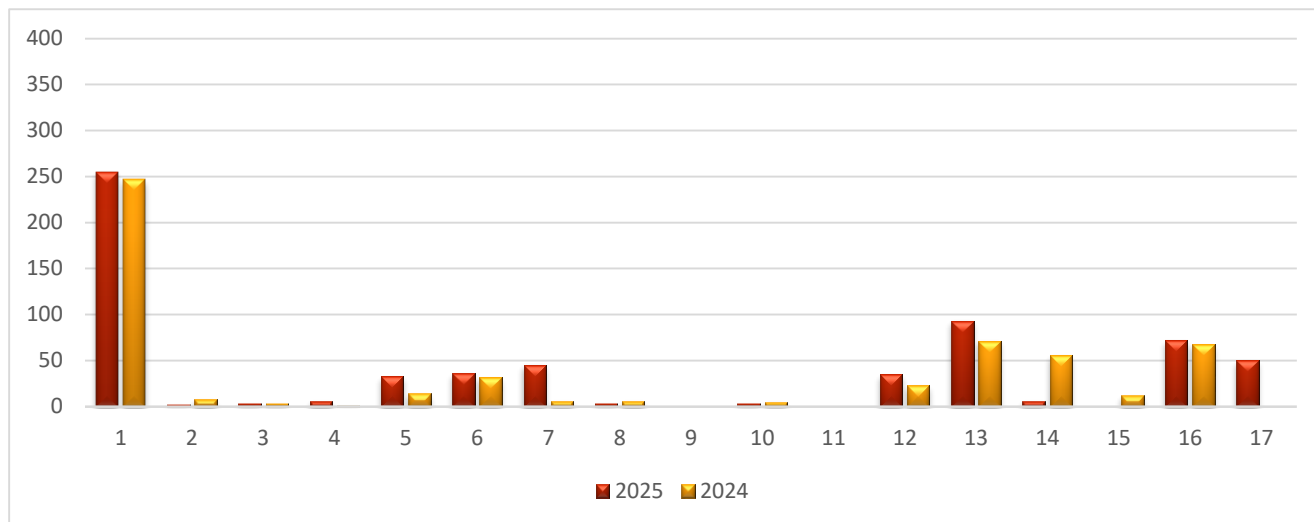
Податоците за структурата на повредите на работа според дејности во периодот 2024 - 2025 година се прикажани во Табела број 1 и Графикон број 1.

**Табела број 1. ПОВРЕДИ НА РАБОТА РЕГИСТРИРАНИ ВО РЕПУБЛИКА СЕВЕРНА МАКЕДОНИЈА ВО 2024 - 2025 ГОДИНА**

Стопанска дејност	2024	%	2025	%
<b>01 Индустрија и рударство</b>	247	45.0	255	<b>37.0</b>
<b>02 Земјоделство и рибарство</b>	8	1.5	2	<b>0.3</b>
<b>03 Шумарство</b>	3	0.5	3	<b>0.4</b>
<b>04 Водостопанство</b>	1	0.2	6	<b>1.0</b>
<b>05 Градежништво</b>	14	2.5	33	<b>4.7</b>
<b>06 Сообраќај и врски</b>	32	6.0	36	<b>5.2</b>
<b>07 Трговија</b>	6	1.1	45	<b>6.5</b>
<b>08 Угостителство и туризам</b>	6	1.1	3	<b>0.4</b>
<b>09 Занаетчиство и лични услуги</b>	0	0	0	<b>0</b>
<b>10 Стамбено-комунални дејности</b>	5	1.0	3	<b>0.4</b>
<b>11 Финансиски и други услуги</b>	0	0	0	<b>0</b>
<b>12 Образование и култура</b>	23	4.0	35	<b>5.0</b>
<b>13 Здравство и социјална заштита</b>	71	13.0	93	<b>13.0</b>
<b>14 Општествено политички организации</b>	56	10.0	6	<b>0.9</b>
<b>15 Останати осигурани лица</b>	12	2.1	55	<b>8.0</b>
<b>16 Вработени кај приватни работодавачи</b>	67	12.0	72	<b>10.0</b>
<b>17 Лица кои вршат самостојна проф.дејност</b>	0	0	50	<b>7.2</b>
<b>ВКУПНО</b>	<b>551</b>	<b>100.0</b>	<b>697</b>	<b>100.0</b>

\*Извор: ЈЗУ Институт за јавно здравје на РСМ

**Графикон број 1. ГРАФИЧКИ ПРИКАЗ НА РЕГИСТРИРАНИ ПОВРЕДИ НА РАБОТА ВО РЕПУБЛИКА СЕВЕРНА МАКЕДОНИЈА СПОРЕД ДЕЈНОСТИ ВО 2024 - 2025 ГОДИНА**



**Легенда:**

- |   |  |
|---|--|
| <b>1. Индустрija и рударство</b>        | <b>11. Финансиски и други услуги</b>               |
| <b>2. Земјоделие и рибарство</b>        | <b>12. Образование и култура</b>                   |
| <b>3. Шумарство</b>                     | <b>13. Здравство и социјална заштита</b>           |
| <b>4. Водостопанство</b>                | <b>14. Општествено политички организации</b>       |
| <b>5. Градежништво</b>                  | <b>15. Останати осигурани лица</b>                 |
| <b>6. Сообраќај</b>                     | <b>16. Вработени кај приватни работодавачи</b>     |
| <b>7. Трговија</b>                      | <b>17. Лица кои вршат самостојна проф. дејност</b> |
| <b>8. Угостителство и туризам</b>       |  |
| <b>9. Занаетчиство и лични услуги</b>   |  |
| <b>10. Стамбено – комунална дејност</b> |  |

Во структурата на вкупниот број на повреди на работа во 2025 година повеќе има повредени работници од машкиот пол. Така во 2025 година 411 т.е 59.0% од сите повреди се регистрирани кај работниците, а 286 т.е. 41.0% се повреди забележани кај работничките.

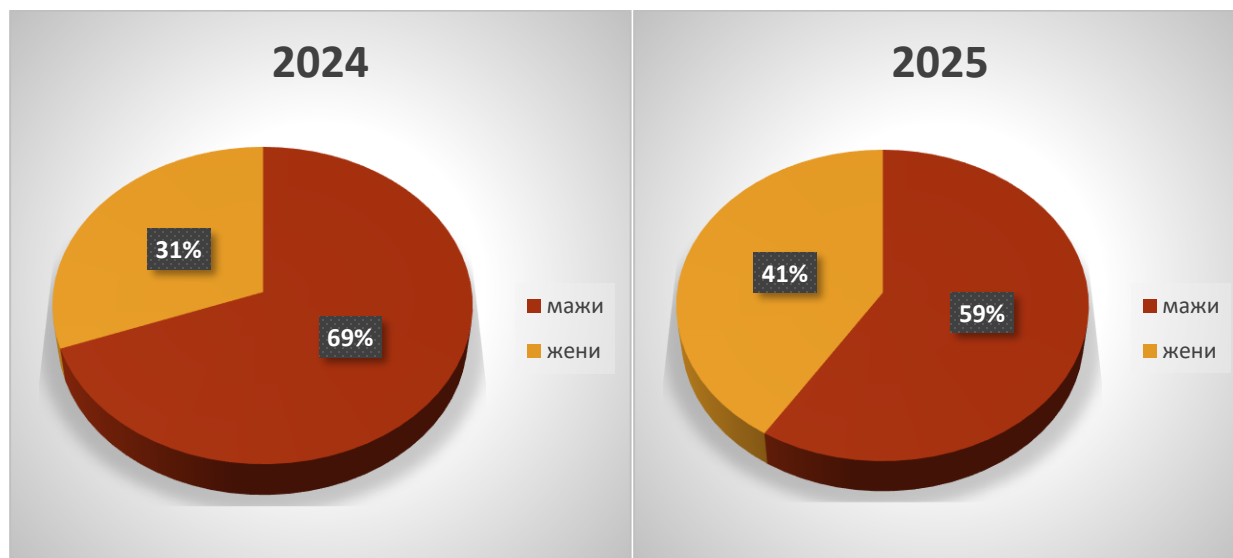
Податоците за структурата на повредите на работа според пол во периодот од 2024 - 2025 година се прикажани во Табела број 2 и Графикон број 2.

**Табела број 2. ПОВРЕДИ НА РАБОТА СПОРЕД ПОЛ ВО ПЕРИОДОТ ОД 2024 - 2025 ГОДИНА  
ВО РЕПУБЛИКА СЕВЕРНА МАКЕДОНИЈА**

Стопанска дејност	2024			2025		
	Вкупно број	мажи број	жени број	Вкупно број	мажи број	жени број
<b>01</b> Индустрија и рударство	<b>247</b>	<b>193</b>	<b>54</b>	<b>255</b>	<b>174</b>	<b>81</b>
<b>02</b> Земјоделство и рибарство	<b>8</b>	<b>7</b>	<b>1</b>	<b>2</b>	<b>2</b>	<b>0</b>
<b>03</b> Шумарство	<b>3</b>	<b>2</b>	<b>1</b>	<b>3</b>	<b>3</b>	<b>0</b>
<b>04</b> Водостопанство	<b>1</b>	<b>1</b>	<b>0</b>	<b>6</b>	<b>5</b>	<b>1</b>
<b>05</b> Градежништво	<b>14</b>	<b>13</b>	<b>1</b>	<b>33</b>	<b>30</b>	<b>3</b>
<b>06</b> Сообраќај и врски	<b>32</b>	<b>28</b>	<b>4</b>	<b>36</b>	<b>29</b>	<b>7</b>
<b>07</b> Трговија	<b>6</b>	<b>4</b>	<b>2</b>	<b>45</b>	<b>27</b>	<b>18</b>
<b>08</b> Угостителство и туризам	<b>6</b>	<b>3</b>	<b>3</b>	<b>3</b>	<b>2</b>	<b>1</b>
<b>09</b> Занаетчиство и лични услуги	<b>0</b>	<b>0</b>	<b>0</b>	<b>0</b>	<b>0</b>	<b>0</b>
<b>10</b> Стамбено- комунални дејности	<b>5</b>	<b>5</b>	<b>0</b>	<b>3</b>	<b>2</b>	<b>1</b>
<b>11</b> Финансиски и други услуги	<b>0</b>	<b>0</b>	<b>0</b>	<b>0</b>	<b>0</b>	<b>0</b>
<b>12</b> Образование и култура	<b>23</b>	<b>8</b>	<b>15</b>	<b>35</b>	<b>8</b>	<b>27</b>
<b>13</b> Здравство и социјална заштита	<b>71</b>	<b>34</b>	<b>37</b>	<b>93</b>	<b>25</b>	<b>68</b>
<b>14</b> Општествено политички орг.	<b>56</b>	<b>29</b>	<b>27</b>	<b>6</b>	<b>1</b>	<b>5</b>
<b>15</b> Останати осигурани лица	<b>12</b>	<b>8</b>	<b>4</b>	<b>0</b>	<b>0</b>	<b>0</b>
<b>16</b> Вработени кај приватни работодавачи	<b>67</b>	<b>47</b>	<b>20</b>	<b>72</b>	<b>50</b>	<b>22</b>
<b>17</b> Лица кои вршат самостојна проф.дејност	<b>0</b>	<b>0</b>	<b>0</b>	<b>50</b>	<b>21</b>	<b>29</b>
<b>ВКУПНО</b>	<b>551</b> <b>(100.0%)</b>	<b>382</b> <b>(69.0%)</b>	<b>169</b> <b>(31.0%)</b>	<b>697</b> <b>(100%)</b>	<b>411</b> <b>(59.0%)</b>	<b>286</b> <b>(41.0%)</b>

\*Извор: ЈЗУ Институт за јавно здравје на РСМ

**Графикон број 2. ГРАФИЧКИ ПРИКАЗ НА ПОВРЕДИТЕ НА РАБОТА СПОРЕД ПОЛ ВО 2024 - 2025 ГОДИНА ВО РЕПУБЛИКА СЕВЕРНА МАКЕДОНИЈА**



**\*Извор: ЈЗУ Институт за јавно здравје на РСМ**

Најзначаен индикатор за проценка на движењето на повредите на работа претставува користењето на стандардни статистички индикатори. Според единствената методологија за следење на повредите на работа (ESAW) индикаторот кој се користи за утврдување на движењето на повредите на работа во испитуваниот период, што истовремено овозможува и споредување на утврдените вредности, односно компаративно прикажување во однос на состојбите регистрирани во други земји и региони е индексот на инциденција.

Овој статистички индикатор уште се нарекува и стапка на повреди на работа.

Со употребата на овој статистички индикатор бројот на регистрирани повреди се пресметува во однос на 100.000 работници. Така, во 2025 година стапката на повреди на работа во Република Северна Македонија изнесува 100/100.000. Тоа значи дека во текот на годината на секои 100.000 работници се повредиле 100 работници, што во однос на претходната година претставува зголемување од 21.0%.

Податоците за движење на стапката на повреди на работи во Република Северна Македонија за периодот од 2024 - 2025 година се прикажани на Табела број 3 и Графикон број 3.

**Табела број 3. СТАПКА НА ПОВРЕДИ НА РАБОТА НА 100.000 ВРАБОТЕНИ ВО ПЕРИОДОТ ОД 2024 - 2025 ГОДИНА ВО РЕПУБЛИКА СЕВЕРНА МАКЕДОНИЈА**

Стапка на повреди	2024	2025
<b>Вкупно повреди на работа</b>	<b>551</b>	<b>697</b>
<b>Број на вработени</b>	<b>698.411</b>	<b>700.526</b>
<b>Стапка на повреди на 100.000 вработени</b>	<b>79</b>	<b>100</b>

**Графикон број 3. ГРАФИЧКИ ПРИКАЗ НА СТАПКА НА ПОВРЕДИ НА РАБОТА НА 100.000 ВРАБОТЕНИ ВО ПЕРИОДОТ ОД 2024 - 2025 ГОДИНА ВО РЕПУБЛИКА СЕВЕРНА МАКЕДОНИЈА**



Во структурата на вкупниот број на повреди на работа во 2025 година според град најголем број на повредени работници се регистрирани во Скопје вкупно 340 т.е 49.0%, што во однос на претходната година постои зголемување на бројот на регистрирани повреди за 15.0%.

Потоа следуваат: Битола 172 (25.0%), Велес 78 (11.0%), Кавадарци 58 (8.0%), Гевгелија 17 (2.4%), Неготино 17 (2.4%) и Свети Николе 15 (2.2%) од вкупниот број на регистрирани повреди на работа за периодот од 2024-2025 година.

Според добиените податоци во текот на 2025 година не се регистрирани смртни случаи поради повреда на работа.

Податоците за структурата на повредите на работа според град во периодот од 2024 - 2025 година се прикажани во Табела број 4 и Графикон број 4.

**Табела број 4. ПОВРЕДИ НА РАБОТА СПОРЕД ГРАД ВО ПЕРИОДОТ ОД 2024 - 2025 ГОДИНА ВО РЕПУБЛИКА СЕВЕРНА МАКЕДОНИЈА**

<b>ГРАД</b>	<b>МАЖИ</b>	<b>ЖЕНИ</b>	<b>ВКУПНО Број</b>	<b>%</b>
<b>Битола</b>	116	56	<b>172</b>	25.0
<b>Гевгелија</b>	9	8	<b>17</b>	2.4
<b>Кавадарци</b>	43	15	<b>58</b>	8.0
<b>Неготино</b>	15	2	<b>17</b>	2.4
<b>Скопје</b>	170	170	<b>340</b>	49.0
<b>Свети Николе</b>	8	7	<b>15</b>	2.2
<b>Велес</b>	50	28	<b>78</b>	11.0
<b>ВКУПНО</b>	411	286	<b>697</b>	100.0%

\*Извор: ЈЗУ Институт за јавно здравје на РСМ

**Графикон број 4. ГРАФИЧКИ ПРИКАЗ НА ПОВРЕДИТЕ НА РАБОТА СПОРЕД ГРАД ВО ПЕРИОДОТ ОД 2024 - 2025 ГОДИНА ВО РЕПУБЛИКА СЕВЕРНА МАКЕДОНИЈА**



## ЗАКЛУЧОЦИ

1. Во текот на 2025 година се забележани вкупно 697 повреди на работа, што претставува зголемување во однос на претходната извештајна година од 21.0%.
2. Во структурата на регистрираните повреди на работа во 2025 година и понатаму најголем број се оние забележани во индустријата и рударството и тоа вкупно 255 повреди или 37.0% од вкупниот број на регистрирани повреди во Република Северна Македонија во 2025 година. Во однос на 2024 година нивниот број е зголемен за 3.0%.
3. Потоа следуваат повредите регистрирани кај лица кои работат во здравство и социјална заштита, кои во структурата на вкупните повреди на работа учествуваат со 13.0 %.
4. На трето место во структурата на повредите во 2025 година се повредите на вработени кај приватни работодавачи регистрирани кај 72 повредени т.е. 10.0%. Во однос на 2024 година нивниот број е зголемен за 7.0%.
5. Во структурата на вкупниот број на повреди на работа во 2025 година повеќе има повредени работници од машкиот пол. Така во 2025 година 411 т.е 59.0% од сите повреди се регистрирани кај работниците, а 286 т.е. 41.0% се повреди забележани кај работничките.
6. Стапката на повреди на работа во Република Северна Македонија изнесува 100/100.000. Тоа значи дека во текот на годината на секои 100.000 работници се повредиле 100 работници, што во однос на претходната година претставува зголемување од 21.0%.
7. Во структурата на вкупниот број на повреди на работа во 2025 година според град најголем број на повредени работници се регистрирани во Скопје вкупно 340 т.е. 49.0%, што во однос на претходната година постои зголемување на бројот на регистрирани повреди за 15.0%. Потоа следуваат: Битола 172 (25.0%), Велес 78 (11.0%), Кавадарци 58 (8.0%), Гевгелија 17 (2.4%), Неготино 17 (2.4%) и

Свети Николе 15 (2.2%) од вкупниот број на регистрирани повреди на работа за периодот од 2024 - 2025 година.

8. Според добиените податоци во текот на 2025 година не се регистрирани смртни случаи поради повреда на работа.

## **ПРЕДЛОГ-МЕРКИ**

1. Неопходно е воспоставување на интегриран систем за следење и пријавување на повредите на работа и професионалните болести кој би овозможил евидентирање и регистрирање на сите повреди на работа и професионални болести.
2. ЈЗУ Институт за јавно здравје на Република Северна Македонија располага со кадровски и технички услови, во соработка со релевантните установи од областа на статистиката во нашата држава и со релевантните извештајни единици/субјекти да обезбеди имплементација на еден ваков систем, кој би овозможил директно online пријавување на овие состојби од страна на избраниот доктор, како и вклучување на докторите специјалисти по медицина на труд, овластените установи за медицина на труд и правните субјекти за безбедност на работа во системот.
3. Основа за ваков пристап претставува Законот за евиденции во областа на здравството (Сл. Весник бр. 20/2009) и неговите понатамошни измени (Сл. Весник бр. 53/11 и 164/13), со кои се воспоставува Националниот систем за електронски евиденции во здравството. Овој закон ја воведува обврската за сите здравствени работници/установи за пополнување на индивидуалните пријави за повреди на работа и за професионални болести. Со оглед на реалната претпоставка дека секој болен и повреден работник би се јавил кај својот избран (матичен) доктор за утврдување на дијагнозата, дефинирање на терапевскиот пристап и оценката на

работната способност, јасно е дека единствено на таков начин може да се обезбеди многу висок опфат во пријавувањето на повредите на работа и професионалните болести.

4. ЈЗУ Институт за јавно здравје на Република Северна Македонија е овластен носител на здравствената статистика за евиденциите што се водат во здравствените установи: индивидуалната евиденција т.е. индивидуалните пријави за одделни болести и состојби и збираната евиденција за видот и обемот на извршената работа.
5. Отпочнувањето на пријавувањето на повредите на работа и на професионалните болести е предуслов за да може во ЈЗУ Институт за јавно здравје на Република Северна Македонија да се воспостават соодветните регистри – Регистар за професионални болести и Регистар за повреди на работа.
6. Како прилог кон заложбите за воспоставување на интегриран национален систем за статистика во областа на безбедноста и здравјето кој би бил хармонизиран со Европските регулативи и со добрите практики на Меѓународната организација на трудот, ЈЗУ Институт за јавно здравје на Република Северна Македонија уште во 2015 година ја објави Меѓународната класификација на професионалните болести и повреди на работа. Целта на оваа публикација е да се овозможи што побрза, поуспешна и поефикасна обука на здравствените работници за водење на оваа евиденција.
7. ЈЗУ Институт за јавно здравје на Република Северна Македонија ќе одржи обуки на сите лица кои учествуваат во процесот на пријавување на повредите на работа и професионалните болести – лицата за безбедност на работа во претпријатијата, докторите од примарна здравствена заштита овластените здравствени установи за здравје и овластените здравствени установи за безбедност на работа, како и инспекторите за труд.